

УТВЕРЖДАЮ:

Глава Бейсужекского сельского поселения в составе муниципального образования Выселковский район



Н.М. Мяшина

2026 год

**Порядок (план)
действий по ликвидации последствий аварийных
ситуаций в сфере теплоснабжения в муниципальном
образовании Бейсужекское сельское поселение
Выселковского муниципального района Краснодарского
края**

СОГЛАСОВАНО:

Министерство топливно-энергетического комплекса
и жилищно-коммунального хозяйства Краснодарского края

письмо от 02.02.2026 № 70.13-08-1399/26

Министерство гражданской обороны
и чрезвычайных ситуаций Краснодарского края

письмо от 04.02.2026 № 68-07-04-592/26

2026 год

Раздел 1

Общие сведения

1.1. Настоящий Порядок (план) действий по ликвидации последствий аварийных ситуаций в сфере теплоснабжения в муниципальном образовании Бейсужекское сельское поселение Выселковского района Краснодарского края (далее – муниципальное образование) (далее – Порядок) разработан во исполнение требований пункта 1 части 3 статьи 20 Федерального закона от 27 июля 2010 года № 190-ФЗ «О теплоснабжении», подпункта 8.3.1 пункта 8.3 раздела 2 Правил обеспечения готовности к отопительному периоду, утвержденных приказом Министерства энергетики Российской Федерации от 13 ноября 2024 года № 2234 с учетом положений:

Федерального закона от 21 июля 1997 года № 116-ФЗ «О промышленной безопасности опасных производственных объектов»;

Федерального закона от 06 октября 2003 года № 131-ФЗ «Об общих принципах организации местного самоуправления в Российской Федерации»;

Федерального закона от 21 декабря 1994 года № 68-ФЗ «О защите населения и территорий от чрезвычайных ситуаций природного и техногенного характера»;

Федерального закона от 07 декабря 2011 года № 416-ФЗ «О водоснабжении и водоотведении»;

Федерального закона от 27 июля 2006 года № 149-ФЗ «Об информации, информационных технологиях и о защите информации»;

Федерального закона от 23 ноября 2009 года № 261-ФЗ «Об энергосбережении и о повышении энергетической эффективности, и о внесении изменений в отдельные законодательные акты Российской Федерации»;

Постановления Правительства РФ от 02 июня 2022 года № 1014 «О расследовании причин аварийных ситуаций при теплоснабжении»;

Постановления Правительства Российской Федерации от 30 декабря 2003 года № 794 «О единой государственной системе предупреждения и ликвидации чрезвычайных ситуаций».

Постановления Правительства Российской Федерации от 22 февраля 2012 года № 154 «О требованиях к схемам теплоснабжения, порядку их разработки и утверждения»;

Постановления Правительства Российской Федерации от 16 мая 2014 года № 452 «Правила определения плановых и расчета фактических значений показателей надежности и энергетической эффективности объектов теплоснабжения, а также определения достижения организацией, осуществляющей регулируемые виды деятельности в сфере теплоснабжения, указанных плановых значений»;

Приказа Министерства энергетики Российской Федерации от 14 мая 2025 года № 511 «Об утверждении правил технической эксплуатации объектов теплоснабжения и теплопотребляющих установок»;

иных действующих нормативно-правовых актов по теме документа.

1.2. Действие настоящего Порядка распространяется на отношения по организации взаимодействия при ликвидации последствий аварийных ситуаций между организациями теплоснабжения, электроснабжения, газоснабжения, водоснабжения, организациями в сфере управления многоквартирными домами, осуществляющими деятельность на территории муниципального образования, потребителями тепловой энергии, единой дежурно-диспетчерская служба муниципального образования и администрацией муниципального образования.

1.3. Порядок разработан в целях:

координации деятельности должностных лиц администрации муниципального образования, собственников источников теплоснабжения, организаций, осуществляющих их оперативное управление, иных сетевых организаций, связанных с обеспечением функционирования источника теплоснабжения в муниципальном образовании при решении вопросов, связанных с ликвидацией последствий аварийных ситуаций в сфере теплоснабжения муниципального образования;

обеспечения своевременного планирования мер по локализации и ликвидации аварийных ситуаций на объектах теплоснабжения в составе системы теплоснабжения, необходимых для этого сил и средств.

1.4. Термины и определения, используемые в настоящем документе:

технологические нарушения– нарушения в работе системы теплоснабжения и работе эксплуатирующих организаций в зависимости от характера и тяжести последствий (воздействие на персонал, отклонение параметров энергоносителя, экологическое воздействие, объем повреждения оборудования, другие факторы снижения надежности) подразделяются на инцидент и аварию;

инцидент– отказ или повреждение оборудования и (или) сетей, отклонение от установленных режимов, нарушение федеральных законов, нормативных правовых актов и технических документов, устанавливающих правила ведения работ на производственном объекте, включая:

технологический отказ– вынужденное отключение или ограничение работоспособности оборудования, приведшее к нарушению процесса производства (или) передачи тепловой энергии потребителям, если они не содержат признаков аварии.

функциональный отказ– неисправности оборудования (в том числе резервного и вспомогательного), не повлиявшее на технологический процесс производства и (или) передачи тепловой энергии, а также неправильное действие защит и автоматики, ошибочные действия персонала, если они не привели к ограничению потребителей и снижению качества отпускаемой энергии.

авария на объектах теплоснабжения– отказ элементов систем, сетей и источников теплоснабжения, повлекший к прекращению подачи тепловой энергии потребителям и абонентам на отопление не более 12 часов и горячее водоснабжение на период более 36 часов;

неисправность– нарушения в работе системы теплоснабжения, при которых не выполняется хотя бы одно из требований, определенных технологическим процессом;

источник тепловой энергии – устройство, предназначенное для производства тепловой энергии;

система теплоснабжения–совокупность источников тепловой энергии и теплопотребляющих установок, технологически соединенных тепловыми сетями;

объекты теплоснабжения – источники тепловой энергии, тепловые сети или их совокупность;

тепловая сеть– совокупность устройств (включая центральные тепловые пункты, насосные станции), предназначенных для передачи тепловой энергии, теплоносителя от источников тепловой энергии до теплопотребляющих установок;

теплопотребляющая установка – устройство, предназначенное для использования тепловой энергии, теплоносителя для нужд потребителя тепловой энергии;

ресурснабжающая организация – юридическое лицо независимо от организационно-правовой формы, а также индивидуальный предприниматель, осуществляющие продажу коммунальных ресурсов;

капитальный ремонт– ремонт, выполняемый для восстановления технических и экономических характеристик объекта до значений, близких к проектным, с заменой или восстановлением любых составных частей

потребитель–лицо, приобретающее тепловую энергию (мощность), теплоноситель для использования на принадлежащих ему на праве собственности или ином законном основании теплопотребляющих установках либо для оказания коммунальных услуг в части горячего водоснабжения и отопления;

текущий ремонт– ремонт, выполняемый для поддержания технических и экономических характеристик объекта в заданных пределах с заменой и (или) восстановлением отдельных быстроизнашивающихся составных частей и деталей;

техническое обслуживание – комплекс операций или операция по поддержанию работоспособности или исправности изделия (установки) при использовании его (ее) по назначению, хранении или транспортировке.

1.5. Объектами Порядка являются источники тепловой энергии, тепловые сети, теплопотребляющие установки, а также сети электроснабжения, газоснабжения (при наличии), водоснабжения, технологически связанные с источниками тепловой энергии, расположенными на территории муниципального образования.

1.6. Краткая характеристика муниципального образования:

Бейсужекское сельское поселение расположено в южной части Выселковского района. На юге граничит с Усть-Лабинским муниципальным районом. На западе имеет общую границу с Кореновским районом. На севере – с Выселковским сельским поселением, на востоке с Новобейсугским сельским поселением.

Гидрография Бейсужекского сельского поселения представлена рекой Бейсужек Левый, балкой Мокрая и озерами.

В составе сельского поселения расположен один населенный пункт - хутор Бейсужек Второй, в котором проживает 1,8, тыс. человек.

По территории сельского поселения проходят автомобильные дороги: участок дороги регионального значения «станция Выселки – станция Кирпильская», участок автомобильной дороги регионального значения «х. Бейсужек Второй – станция Новобейсугская»

1.7. Описание системы теплоснабжения

В муниципальном образовании Бейсужекское сельское поселение Выселковского района централизованное отопление отсутствует.

Теплоснабжение муниципального образования осуществляется АО «Березанское ПЖКХ».

В эксплуатации «Березанское ПЖКХ» находятся три котельные, которые являются собственностью муниципального образования Выселковский район,

Основной вид топлива — природный газ. Протяженность тепловых сетей в двухтрубном исчислении составляет 144м.

Источники тепловой энергии находятся в удовлетворительном состоянии и готовы производить тепловую энергию в необходимом объеме в период низких температур наружного воздуха.

Полный перечень источников тепловой энергии приведен в таблице 1:

Таблица 1

№ п/п	Наименование и адрес расположения источника тепловой энергии	Тепловая мощность, Гкал/час	Температурный график	Эксплуатирующая организация
1	Котельная МКУК «Бейсужекский СДК» х. Бейсужек Второй, ул. Октябрьская, 24	0,34	95/70	АО «Березанское ПЖКХ»
2	Котельная МБДОУ детский сад №13 «Березка» х. Бейсужек Второй, ул. Октябрьская, 7	0,086	95/70	АО «Березанское ПЖКХ»
3	Котельная МБОУ СОШ №14 имени Героя Советского Союза Е.С. Белого х. Бейсужек Второй, ул. Школьная, 2	0,275	95/70	АО «Березанское ПЖКХ»

1.8. Обязанности эксплуатирующей организации в части достижения результата при ликвидации последствий аварийных ситуаций:

- организация круглосуточной работы дежурно-диспетчерских служб;
- разработка и утверждение инструкции с разработанным оперативным планом

действий при технологических нарушениях, ограничениях и отключениях потребителей при временном недостатке энергоресурсов или топлива;

обеспечение выезда на место своих представителей при получении информации о технологических нарушениях на инженерно-технических сетях или нарушениях установленных режимов энергосбережения;

производство работы по ликвидации аварии на обслуживаемых инженерных сетях в минимально установленные сроки;

принятие мер по охране опасных зон (место аварии необходимо оградить, обозначить знаком и обеспечить постоянное наблюдение в целях предупреждения случайного попадания пешеходов и транспортных средств в опасную зону);

доведение до единой дежурно-диспетчерской службы муниципального образования информации о прекращении или ограничении подачи теплоносителя, длительности отключения с указанием причин, принимаемых мерах и сроках устранения, привлекаемых силах и средствах

1.9. Достижение результата при ликвидации последствий аварийных ситуаций и минимизации ущерба от их возникновения во многом зависит от согласованности действий ответственных лиц организаций (учреждений), связанных с эксплуатацией систем теплоснабжения.

Данные о сетевых организациях, связанных с функционированием систем теплоснабжения, на территории муниципального образования Бейсужекское сельское поселение Выселковского района представлены в таблице 2.

Таблица 2

№ п/п	Наименование организация	Телефон диспетчерской службы
1	Филиал №4 «Газпром газораспределение Краснодар»	+7 (86157) 73104
2	филиал ПАО «Россети Кубань»	+7(86157) 73955
3	МАУ Бейсужекское»	+7(86159) 69804
4	Усть-Лабинские электрические сети филиала ПАО «Россети Юг»- «Кубаньэнерго» (Выселковский РЭС)	+7(86157) 73 1 82

1.10. Потребители категории надежности в системах теплоснабжения на территории муниципального образования.

Согласно подпункта 4.2 Свода правил СП 124.13330.2012 «Тепловые сети. Актуализированная редакция СНиП 41-02-2003», потребители теплоты по надежности теплоснабжения подразделяются на три категории:

первая категория - потребители, не допускающие перерывов в подаче

расчетного количества теплоты и снижения температуры воздуха в помещениях, ниже предусмотренных ГОСТ 30494 «Здания жилые и общественные».

Больницы, родильные дома, детские дошкольные учреждения с круглосуточным пребыванием детей, картинные галереи, химические и специальные производства, и т.п.;

вторая категория потребители, допускающие снижение температуры в отапливаемых помещениях на период ликвидации аварии, но не более 54 ч: жилые и общественные здания до +12 °С; промышленные здания до + 8 °С;

третья категория - остальные потребители.

Категория надежности теплоснабжения зависит от типа здания и его назначения.

К каждой категории предъявляются свои требования по качеству коммунальной услуги, а также возможности отключения отопления на определенный период времени.

При возникновении аварийных ситуаций на источнике тепловой энергии или в тепловых сетях в течение всего ремонтно-восстановительного периода должны обеспечиваться (если иное не установлено договором теплоснабжения) требуемые режимы, параметры и качество теплоснабжения.

Потребители первой категории надежности в системах теплоснабжения на территории муниципального образования Бейсужекское сельское поселение Выселковского района отсутствуют.

Перечень потребителей тепловой энергии, включенных в схему теплоснабжения Бейсужекское сельское поселение Выселковского района представлен в таблице 3

Таблица 3

№ п/п	Наименование, адрес потребителя (населенный пункт, улица, номер)	Наименование источника тепловой энергии, к которому подключен потребитель, эксплуатирующая организация
1	МКУК «Бейсужекский СДК» х. Бейсужек Второй, ул. Октябрьская, 24	котел REX DUAL-40 (2шт), АО «Березанское ПЖКХ»
2	Котельная МБДОУ детский сад №13 «Березка» х. Бейсужек Второй, ул. Октябрьская, 7	котлоагрегаты «ИШМА-100» АО «Березанское ПЖКХ»
3	Котельная МБОУ СОШ №14 имени Героя Советского Союза Е.С. Белого х. Бейсужек Второй, ул. Школьная, 2	котлоагрегаты «Радон» (2шт) АО «Березанское ПЖКХ»

1.11. Организации, ответственные за исполнение Порядка в зависимости от источника (места) возникновения аварии представлены в таблице 4.

Таблица 4

№ п/п	Источник (место) возникновения аварии	Ответственный за исполнение Порядка
1.	Источник тепловой энергии	Администрация Бейсужекского сельского поселения, АО «Березанское ПЖКХ»
2.	Тепловые сети	Администрация Бейсужекского сельского поселения, АО «Березанское ПЖКХ»
3.	Сети электроснабжения, связанные источниками тепловой энергии	Усть-Лабинские электрические сети филиала ПАО «Россети Юг»- «Кубаньэнерго» (Выселковский РЭС)
4	Водоснабжение и водоотведение	МАУ Бейсужекское»
6	Источник газового снабжения	АО «Газпром газораспределение Краснодар» филиал №4

Лица, ответственные за исполнение Порядка, назначаются:
 главой муниципального образования;
 руководителями муниципальных экстренных оперативных служб;
 руководителями организаций, функционирующих в системах теплоснабжения;
 руководителями организаций, связанных с функционированием систем теплоснабжения.

1.12. Действия ответственных лиц при ликвидации аварийных ситуаций.

Обеспечение правильности ликвидации последствий аварийных ситуаций в системах теплоснабжения муниципального образования и минимизации ущерба от их возникновения зависит от действий ответственных лиц.

Ответственные лица должны действовать согласованно, четко, спокойно, в рамках своих полномочий, определенных должностными и иными действующими инструкциями, со знанием ситуации в системе теплоснабжения, оборудования, настоящим Планом действий и в соответствии складывающейся обстановкой - для недопущения негативного развития происшествия.

Ответственные лица, указанные в таблице 5, обязаны четко знать и строго выполнять установленный порядок своих действий.

Таблица 5

№ п/п	Ф.И.О.	Должность	Контактный телефон
1	Олексенко Д.В.	Заместитель главы	8-8961-57-73-4-42

		муниципального образования Выселковский муниципальный район Краснодарского края	
2	Мяшина Н.М.	Глава Бейсужекского сельского поселения	8(86157)47-1-41
3	Недригайло С.Н.	Генеральный директор АО «Березанское ПЖКХ»	8 918 396 63 96
4	Савинкина А.М.	Директор МКУК «Бейсужекский СДК»	8-961-599-38-70
5	Науменко Ю.С.	заведующая МБДОУ детский сад «Березка»	8-961-599-92-73
6	Кудлаева О.А	Директор МБОУ СОШ №14 имени Героя Советского Союза С.Е. Белого	8-918-340-19-27
7	Белозерский С.А.	директор МАУ «Бейсужекское»	8 961-596-98-04

Форма Блок-схемы действий ответственных лиц по локализации и ликвидации аварийной ситуации приведена в приложении 1.

Раздел 2 Задачи Порядка

- 2.1. Порядок должен решать в муниципальном образовании следующие задачи:
- обеспечение надежной эксплуатации источников теплоснабжения;
 - повышение эффективности, устойчивости и надежности функционирования объектов социальной сферы;
 - мобилизация усилий по ликвидации технологических нарушений и аварийных ситуаций на объектах жилищно-коммунального назначения;
 - снижение до приемлемого уровня технологических нарушений и аварийных ситуаций на объектах жилищно-коммунального назначения;
 - минимизация последствий возникновения технологических нарушений и аварийных ситуаций на объектах жилищно-коммунального назначения;
 - приведение в готовность оперативных штабов по ликвидации аварийных ситуаций на объектах жилищно-коммунального назначения, концентрация необходимых сил и средств;
 - организация работ по локализации и ликвидации аварийных ситуаций;

обеспечение работ по локализации и ликвидации аварийных ситуаций материально-техническими ресурсами;

обеспечение устойчивого функционирования объектов жизнеобеспечения населения, социальной и культурной сферы в ходе возникновения и ликвидации аварийной ситуации.

Раздел 4

Количество сил и средств, используемых для локализации и ликвидации последствий аварий на объекте теплоснабжения

4.1. Организация управления ликвидацией аварий на объектах Координацию работ по ликвидации аварии на муниципальном и объектовом уровне осуществляет комиссия по предупреждению и ликвидации чрезвычайных ситуаций и обеспечению пожарной безопасности муниципального образования Бейсужекского сельского поселения Выселковский район (далее - комиссия) (в случае угрозы возникновения или введения режима чрезвычайной ситуации муниципального уровня).

Органами повседневного управления территориальной подсистемы являются единая дежурно-диспетчерская служба муниципального образования Выселковский район (далее – ЕДДС);

Размещение органов повседневного управления осуществляется на стационарных пунктах управления, оснащаемых техническими средствами управления, средствами связи, оповещения и жизнеобеспечения, поддерживаемых в состоянии постоянной готовности к использованию.

4.2. Силы и средства для ликвидации аварий на объектах теплоснабжения.

В режиме повседневной деятельности на объектах теплоснабжения осуществляется дежурство специалистов.

Время готовности к работам по ликвидации аварии - 45 мин.

К силам и средствам ликвидации аварий на объектах теплоснабжения относятся органы управления эксплуатирующей организации.

Для ликвидации аварий создается и используется резервный фонд администрации муниципального образования Выселковский район;

4.3. Порядок действий по ликвидации аварий на объектах теплоснабжения.

О причинах аварии, масштабах и возможных последствиях, планируемых сроках ремонтно-восстановительных работ, привлекаемых силах и средствах эксплуатирующая организация информирует ЕДДС.

Комиссия разрабатывает возможные технические решения по ликвидации аварийной ситуации на объектах теплоснабжения.

При угрозе возникновения чрезвычайной ситуации в результате аварии (аварийном отключении на сутки и более, а также в условиях критически низких температур наружного воздуха) работы координирует комиссия по

предупреждению и ликвидации чрезвычайных ситуаций и обеспечению пожарной безопасности муниципального образования Выселковский район.

4.4. К ремонтным работам посменно, а при необходимости в круглосуточном режиме, привлекаются аварийно-ремонтные бригады, специальная техника и оборудование, используются материалы эксплуатирующей организации, в ведении которой находится система источник теплоснабжения.

4.5. Количество сил и средств, необходимых для ликвидации аварийной ситуации должно определяться ежегодно и утверждаться нормативным документом организаций, которые могут быть привлечены к указанным работам.

4.6. Количество сил и средств, необходимых для выполнения работ по ликвидации последствий аварийных ситуаций на источнике теплоснабжения утверждаются ежегодно уполномоченным должностным лицом эксплуатирующей организации.

Количество сил и средств в эксплуатирующей организации представлено в таблице 7.

Таблица 7

Наименование организации	Функциональные группы	Состав сил	Состав средств
АО «Березанское ПЖКХ»	Диспетчерская служба (круглосуточно)	Дежурный диспетчер - 1 чел.	Оргтехника, средства связи на рабочем месте
	Аварийно-ремонтная бригада (круглосуточно) (количество бригад)	Бригада Водитель - 1 чел.; Слесарь сантехник - 1 чел.; Сварщик - 1 чел.; Электромонтер - 1 чел.; И др.	1. Автомобиль; 2. Комплект инструментов и оснастки, необходимых для производства работ; 3. Сварочный аппарат;

Сведения о количестве сил и средств, необходимых при ликвидации последствий аварийных ситуаций, по оперативным подразделениям организаций (учреждений) на территории муниципального образования Бейсужекское сельское поселение Выселковского района представлены в таблице 8.

Таблица 8

Наименование организации	Функциональные группы	Состав сил	Состав средств

Аварийная газовая служба АО «Газпром газораспределение Краснодар» филиал №4	Аварийно-ремонтная бригада	Мастер - 1 чел.; Водитель - 1 чел.; Слесарь - 1 чел.; Сварщик - 1 чел.;	1. Автомобиль; 2. Комплект инструментов и оснастки, необходимых для производства работ; 3. Сварочный аппарат;
Аварийная служба МАУ «Бейсужекское»	Аварийно-ремонтная бригада	Слесарь - 1 чел.; Сварщик - 1 чел.;	Автомобиль; Экватор; 3. Комплект инструментов и оснастки, необходимых для производства работ; 4. Сварочный аппарат;
Аварийная служба Усть-Лабинские электрические сети филиала ПАО «Россети Юг»- «Кубаньэнерго» (Выселковский РЭС)	Аварийно-ремонтная бригада	Мастер - 1 чел.; Водитель - 1 чел.; Слесарь - 1 чел.; Электромонтер - 1 чел.; Сварщик - 1 чел.;	1. Автомобиль; 2. Автогидроподъемник; 3. Комплект инструментов и оснастки, необходимых для производства работ;

В бюджете Бейсужекского сельского поселения предусмотрены средства на техническое обслуживание источников тепловой энергии.

Перечень материальных ресурсов, которые необходимо зарезервировать для локализации и ликвидации последствий аварийных ситуаций представлен в таблице 9.

Таблица 9

№ п/п	Наименование материальных ресурсов	ед. изм.	Нормативный запас
АО «Березанское ПЖКХ»			

1	электроды	кг.	6
2	труба Ст 108x4/180-ППУ-ПЭ	п.м.	20
3	труба Ст 76x3,5/140-ППУ-ПЭ	п.м.	20
4	труба Ст 57x3,5/125-ППУ-ПЭ	п.м.	20
5	фланцы плоские стальные приварные DN - 50	шт.	6
6	фланцы плоские стальные приварные DN - 80	шт.	6
7	фланцы плоские стальные приварные DN - 100	шт.	6
8	отводы стальные Ø108	шт.	5
9	отводы стальные Ø76	шт.	5
10	отводы стальные Ø57	шт.	10
11	задвижки стальные DN - 50	шт.	6
12	задвижки стальные DN - 80	шт.	6
13	задвижки стальные DN - 100	шт.	6
14	краны шаровые DN - 50	шт.	6
15	газовые баллоны (ацетилен, пропан, кислород)	комплект	1
16	автономные источники электроснабжения	шт.	1
17	сварочное оборудование	шт.	1
18	мотопомпы	шт.	6

Раздел 5

Организация взаимодействия сил и средств, а также организаций, функционирующих в системах теплоснабжения, на основании заключенных соглашений об управлении системами теплоснабжения соответствии с требованиями части 5 статьи 18 Федерального закона о теплоснабжении

5.1. В соответствии с требованиями части 5 статьи 18 Федерального закона от 27.07.2010 № 190-ФЗ «О теплоснабжении» теплоснабжающие организации и теплосетевые организации, осуществляющие свою деятельность в одной системе теплоснабжения, ежегодно до начала отопительного периода обязаны заключать между собой соглашение об управлении системой теплоснабжения в соответствии с правилами организации теплоснабжения, утвержденными Правительством Российской Федерации. На территории муниципального образования Бейсужекское сельское поселение Выселковского района теплоснабжающих организаций и теплосетевых организаций, осуществляющих свою деятельность в одной системе теплоснабжения нет.

Раздел 7
Мероприятия, направленные на обеспечение
безопасности населения (в случае если в результате аварий
на объекте теплоснабжения может возникнуть угроза
безопасности населения)

На территории Бейсужекского сельского поселения Выселковского района централизованное теплоснабжение населения отсутствует. Жилые помещения отапливаются индивидуальными источниками теплоснабжения (газовые котлы, дровяные печи).

Раздел 8
Порядок организации материально-технического,
инженерного и финансового обеспечения операций по
локализации и ликвидации аварий на объекте теплоснабжения

8.1. Для формирования сил и средств на устранение последствий аварийных ситуаций создаются и используются: резервы финансовых и материальных ресурсов организаций, взаимосвязанных с источниками теплоснабжения, а при необходимости и администрации муниципального образования Бейсужекского сельского поселения Выселковского района.

8.2. При организации материально-технического, инженерного и финансового обеспечения операций по локализации и ликвидации последствий аварий на объекте производится расчет необходимых для этого сил и средств.

8.3. По результатам расчетов составляется соответствующий перечень, в котором учитываются с указанием количества и места хранения:

средства (инструменты, материалы и приспособления, приборы, оборудование и автомобильная и землеройная техника), необходимые для проведения ремонтно-восстановительных и спасательных работ, для эвакуации людей из зоны аварийной ситуации;

аварийный запас средств индивидуальной защиты;

силы необходимые для выполнения локализации и ликвидации аварийных ситуаций;

средства необходимые для возмещения вреда здоровью людей, материального ущерба и прочее.

8.4. Организация материально-технического обеспечения операций по локализации и ликвидации аварийных ситуаций и их последствий на объекте осуществляется организациями, функционирующими в системах теплоснабжения, а при необходимости и администрацией муниципального образования Бейсужекского сельского поселения Выселковского района.

Материально-технические средства, которые должны быть задействованы в мероприятиях по локализации и ликвидации последствий аварийных ситуаций, используются только для этих целей и не должны применяться для обеспечения в повседневной деятельности организаций, функционирующих в системах теплоснабжения.

8.5. Организация инженерного обеспечения операций по локализации и ликвидации аварийных ситуаций в теплоснабжении и их последствий на объекте – комплекс инженерных мероприятий и задач, выполняемых в целях создания благоприятных условий в ходе проведения наиболее сложных работ по спасению пострадавших, локализации и ликвидации последствий аварийных ситуаций.

Задачи инженерного обеспечения ремонтно-восстановительных и других неотложных работ выполняют специализированные группы, имеющие соответствующую подготовку по ремонту и восстановлению газовых, водопроводно-канализационных сетей, линий электропередачи.

Инженерное обеспечения операций по локализации и ликвидации аварийных ситуаций в теплоснабжении и их последствий на объекте теплоснабжения осуществляется организациями, функционирующими в системах теплоснабжения муниципального образования совместно (в рамках своих функциональных обязанностей):

- с администрацией муниципального образования (координация и контроль деятельности, а в случае планируемого срока ликвидации последствий аварийной ситуации в системе централизованного теплоснабжения в зимний период (в условиях критически низких температур окружающего воздуха) более 4 часов, угрозе для жизни и комфортного проживания людей – непосредственное руководство заместителем главы муниципального образования курирующим деятельность жилищно-коммунального хозяйства;

- с региональными и муниципальными службами мониторинга технологических нарушений, координацию мер по их устранению (Агентство ТЭК, ЕДДС);

- с региональными и муниципальными экстренными оперативными службами (министерства чрезвычайных ситуаций, полиция, скорая помощь, Росгвардия);

- с организациями, связанными с функционированием систем теплоснабжения, водопроводно-канализационного хозяйства, электросетевыми и газораспределительными организациями;

- с организациями, управляющими многоквартирными домами.

8.6. Организация финансового обеспечения операций по локализации и ликвидации аварий и их последствий на объекте теплоснабжения осуществляются организациями, функционирующими в системах теплоснабжения муниципального образования за счет финансовых резервов за счет резервного фонда в установленных законом случаях.

Объем финансовых средств и материальных ресурсов для обеспечения операций по локализации и ликвидации аварий и их последствий на объекте теплоснабжения формируются в организациях одним из следующих способов:

- выделением на отдельном расчетном счету организации собственных денежных средств;

- заключением договора страхования расходов на ликвидацию чрезвычайных ситуаций;

- заключением договора банковской гарантии;

- иными способами, не запрещенными законодательством Российской Федерации. формирующие резервы финансовые средства должны находиться на счетах эксплуатирующей организации и могут быть использованы по назначению только в результате произошедшей аварийной ситуации.

8.7. Организация противопожарного обеспечения операций по

локализации и ликвидации аварий и их последствий на объекте теплоснабжения осуществляются организациями, функционирующими в системах теплоснабжения муниципального образования в режиме повседневной деятельности в соответствии с законодательством Российской Федерации и территориальными противопожарными и спасательными службами МЧС России в случае возгорания, по вызову.

8.8. Организация транспортного обеспечения операций по локализации и ликвидации аварий и их последствий на объекте теплоснабжения осуществляются организациями, функционирующими в системах теплоснабжения муниципального образования, а в случае необходимости привлечением сил и средств специализированных транспортных организаций по отдельным заявкам.

8.9. Организация медицинского обеспечения операций по локализации и ликвидации аварий и их последствий на объекте теплоснабжения осуществляются территориальными службами Скорой медицинской помощи и медицинскими учреждениями, по вызову.

Раздел 9

Порядок организации взаимодействия сторонних сетевых организаций, связанных с работой систем теплоснабжения

9.1. Взаимодействие осуществляется в рамках соглашения о порядке взаимодействия и информационном обмене между единой дежурно-диспетчерской службой муниципального образования Выселковский район и эксплуатирующей организации в соответствии с Порядком действия по ликвидации последствий аварийных ситуаций в сфере теплоснабжения в АО «Березанское ПЖКХ»

Положением о единой дежурно-диспетчерской службе муниципального образования Выселковский район, инструкцией оперативному дежурному ЕДДС муниципального образования Выселковский район по действиям при аварийном отключении тепло-, электро-, газо- и водоснабжающих организаций, алгоритма действий оперативного дежурного ЕДДС муниципального образования Выселковский район при получении информации об аварии на коммунальных системах жизнеобеспечения.

Раздел 10

Документы и инструкции, используемые для ликвидации последствий аварийных ситуаций

10.1. Документами, необходимыми для ликвидации последствий

аварийных ситуаций муниципального образования являются:

настоящий Порядок;

действующая нормативно-техническая документация по технике безопасности и эксплуатации теплогенерирующих установок, тепловых сетей и теплопотребляющих установок;

внутренние инструкции, списки, ведомости, журналы, бланки, графики и т.п. организаций, функционирующих в системах теплоснабжения, касающиеся эксплуатации и техники безопасности этого оборудования, разработанные на основе действующей нормативно-технической документации с учетом настоящего Порядка;

утвержденные техническим руководителем организации, функционирующей в системах теплоснабжения, схемы систем теплоснабжения, режимные карты работы тепловых сетей и источников тепловой энергии;

Примерный перечень производственно-технических документов для дежурного персонала организаций, функционирующих в системах теплоснабжения муниципального образования приведен в таблице 11.

Таблица 11

№п/п	Наименование документа	Краткое содержание
1	Оперативный журнал	Регистрация в хронологическом порядке (с точностью до одной минуты) оперативных действий, производимых для обеспечения заданного режима работы теплосети по распоряжениям с указанием лиц, отдавших их. Записи о неисправностях в работе оборудования, аварийных ситуациях и мерах по восстановлению нормального режима. Фиксация допусков на проведение работ, проводимых по нарядам и распоряжениям. Записи о приемке и сдаче смены с регистрацией состояния оборудования (в работе, в резерве, в ремонте). Замечания администрации предприятия (района) тепловых сетей по ведению оперативного журнала и визы о его просмотре
2	Список ремонтного и руководящего персонала	Должности, фамилии, инициалы, адреса, номера телефонов ремонтного и руководящего персонала предприятия тепловых сетей
3	Список телефонов городских организаций	Список телефонов городских (районных) аварийных служб, смежных эксплуатационных, ремонтных и других организаций
4	Суточная ведомость	Периодическая регистрация параметров и расхода

№п /п	Наименование документа	Краткое содержание
	теплосети	теплоносителя на выводах источника показаний КИП насосных станций, заданных параметров теплоносителя за сутки
5	Оперативная схема тепловых сетей	Схема трубопроводов, отражающая состояние установление на них запорной арматуры (открытое или закрытое положение) на текущий момент времени
6	Журнал распоряжений (оператору) диспетчеру	Запись оперативных распоряжений руководства предприятия тепловых сетей (района тепловых сетей, служб теплосети)
7	Журнал (картотека) заявок диспетчеру на вывод оборудования из работы	Регистрация заявок на вывод оборудования из работы поступивших в ЦДП и РДП, с указанием наименования оборудования, причины и времени (по заявке) вывода оборудования из работы, а также отключаемых потребителей и их теплотребления. В журнале отмечается, кому сообщено о разрешении, а также фактическое время вывода оборудования из работы и ввода его в работу
8	Журнал учета работ по нарядам и распоряжениям	Регистрация нарядов-допусков и распоряжений на проведение работ с указанием содержания работ и места их проведения, производителя работ (наблюдающего), фамилия и инициалов руководителя. При работе по распоряжению указывается лицо, отдавшее распоряжение, приводится состав бригады, производится запись о проведении инструктажа, фиксируются дата и время начала и окончания работ
9	Бланк переключений	Запись задания на переключение тепловой сети с указанием последовательности производства операций при переключении
10	Журнал анализов сетевой и подпиточной воды	Записи результатов анализа сетевой, подпиточной воды и конденсата
11	Перечень резервных источников теплоснабжения ответственных потребителей	Перечисление резервных котельных ответственных потребителей с указанием их адресов и телефонов, а также производительности абонентских котельных
12	График работы дежурного персонала	Расписание работы дежурного персонала предприятий тепловых сетей
13	Список ответственных руководителей и	Перечисление ответственных руководителей и производителей работ с указанием их

№п /п	Наименование документа	Краткое содержание
	производителей работ	должностей, фамилий, инициалов
14	Список должностных лиц, имеющих право пользования оперативной радиосвязью	Перечисление лиц, имеющих право пользования оперативной радиосвязью с указанием их должностей, фамилии, инициалов
15	Список должностных лиц, имеющих право участвовать в оперативных переключениях	Перечисление лиц, имеющих право участвовать в оперативных переключениях, с указанием их должностей, фамилии, инициалов
16	Положение (должностная инструкция)	Определение прав и обязанностей конкретного должностного лица в соответствии с выполняемыми им функциями (для каждого рабочего места)
17	Перечень инструкций по эксплуатации оборудования (систем, сооружений)	Утвержденный главным инженером перечень инструкций по эксплуатации оборудования (систем, сооружений) для каждого рабочего места
18	Инструкции по эксплуатации оборудования (систем, сооружений)	Инструкции по эксплуатации основного и вспомогательного оборудования (систем, устройств, сооружений), обслуживаемого дежурным персоналом ПТС, включая вопросы безопасности
19	Журнал заявок на приемку оборудования	Регистрация заявок строительных, монтажных, наладочных и ремонтных организаций, а также абонентов на вызов представителя района теплосети для участия в приемке теплотрассы и оборудования
20	Карта установок технологических защит	Наименование защиты (сигнализации) с указанием места установки, типа прибора и установки срабатывания по параметру и времени
21	Перечень оборудования, находящегося в оперативном управлении и ведении диспетчера теплосети (района теплосети)	Наименование и краткие технические характеристики оборудования, находящегося в оперативном управлении и ведении диспетчера теплосети (района)
22	Тепловая схема источника тепла	Графическое изображение технологических систем (оборудования, трубопроводов и устройств) по выработке и отпуску тепла
23	Схема трубопроводов источника тепла	Графическое изображение технологических систем подготовки, распределения и выдачи

№п /п	Наименование документа	Краткое содержание
		сетевой воды
24	Перечень работ, проводимых по нарядам	Перечисление работ, на проведение которых необходимо оформлять наряды-допуска. Перечень утверждается главным инженером ПТС
25	Наряд-допуск	Задание на проведение работ, выполняемых по наряду. В задании указываются содержание и место проведения работы, состав бригады, лицо, ответственное за проведение работы, меры, обеспечивающие безопасность проведения работ, дата и время допусков к работе (первичных и ежедневных), окончание работы

10.2. Внутренние инструкции должны включать детально разработанный оперативный Порядок при авариях, ограничениях и отключениях потребителей при временном недостатке тепловой энергии, электрической мощности или топлива на источниках теплоснабжения.

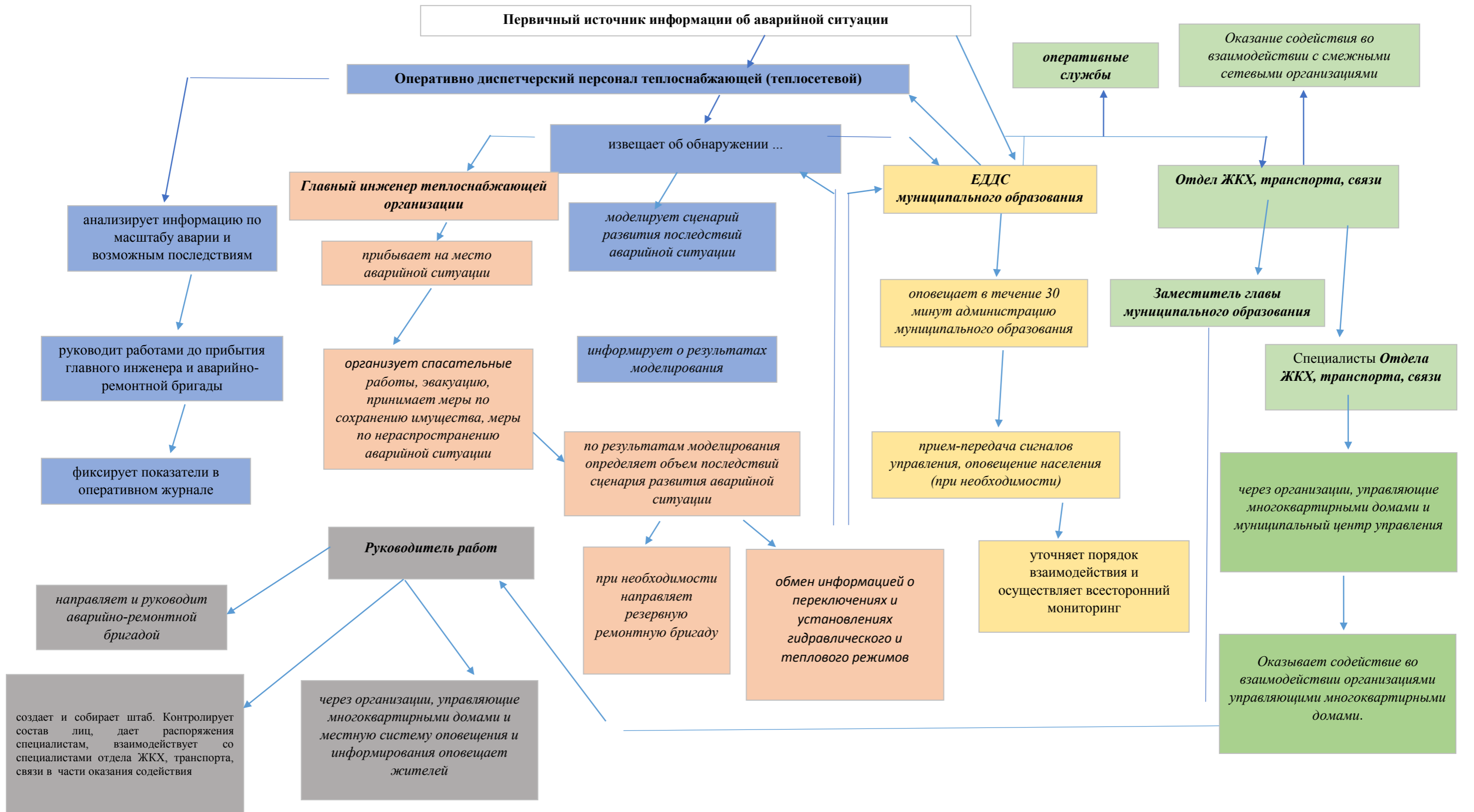
10.3. К инструкциям должны быть приложены схемы возможных аварийных переключений, указания о порядке отключения отопления, опорожнения тепловых сетей и систем теплоснабжения зданий и последующего их заполнения и включением их в работу при разработанных вариантах аварийных режимов. Должна быть определена организация дежурств и действий персонала при усиленном и нерасчетном режимах теплоснабжения.

Конкретный перечень необходимой эксплуатационной документации в каждой организации устанавливается соответствующим должностным лицом.

10.4. Теплоснабжающие, теплосетевые организации, потребители, диспетчерские службы ежегодно до 01 января обмениваются списками лиц, имеющих право на ведение оперативных переговоров. Обо всех изменениях в списках организации должны своевременно сообщать друг другу.

Приложение 1
к Порядку (Плану) действий по
ликвидации последствий аварийных
ситуаций в сфере теплоснабжения в
муниципальном образовании
Бейсужекское сельское поселение
Выселковского района
Краснодарского края

Блок-схемы действий ответственных лиц по локализации и ликвидации аварийной ситуации



Первичный источник информации об аварийной ситуации

Оперативно диспетчерский персонал теплоснабжающей (теплосетевой)

оперативные службы

Оказание содействия во взаимодействии с смежными сетевыми организациями

извещает об обнаружении ...

Главный инженер теплоснабжающей организации

ЕДДС муниципального образования

Отдел ЖКХ, транспорта, связи

анализирует информацию по масштабу аварии и возможным последствиям

моделирует сценарий развития последствий аварийной ситуации

прибывает на место аварийной ситуации

оповещает в течение 30 минут администрацию муниципального образования

Заместитель главы муниципального образования

руководит работами до прибытия главного инженера и аварийно-ремонтной бригады

организует спасательные работы, эвакуацию, принимает меры по сохранению имущества, меры по нераспространению аварийной ситуации

информирует о результатах моделирования

фиксирует показатели в оперативном журнале

по результатам моделирования определяет объем последствий сценария развития аварийной ситуации

прием-передача сигналов управления, оповещение населения (при необходимости)

Специалисты Отдела ЖКХ, транспорта, связи

Руководитель работ

при необходимости направляет резервную ремонтную бригаду

обмен информацией о переключениях и установлениях гидравлического и теплового режимов

уточняет порядок взаимодействия и осуществляет всесторонний мониторинг

через организации, управляющие многоквартирными домами и муниципальный центр управления

направляет и руководит аварийно-ремонтной бригадой

Оказывает содействие во взаимодействии организациями управляющими многоквартирными домами.

создает и собирает штаб. Контролирует состав лиц, дает распоряжения специалистам, взаимодействует со специалистами отдела ЖКХ, транспорта, связи в части оказания содействия

через организации, управляющие многоквартирными домами и местную систему оповещения и информирования оповещает жителей